

Standardy jakości usług społecznych realizowanych w ramach Programu Usług Społecznych w Gminie Rawicz na lata 2026 - 2028

Rawicz, 2025

GRUPA SAMOPOMOCY DLA DDA

- 1. Cele i zakres usługi.**
- 2. Miejsce wykonywania usługi.**
- 3. Wymogi wobec podmiotu świadczącego usługi społeczne.**
- 4. Działania specjalistów.**
- 5. Dokumentowanie usługi.**
- 6. Monitorowanie i ewaluacja.**

1. Cele i zakres usługi.

Grupa samopomocy dla DDA to usługa społeczna z zakresu:

- promocji i ochrony zdrowia (zgodnie z ustawą o realizowaniu usług społecznych przez centrum usług społecznych z 19 lipca 2019 r.)

Jest to usługa społeczna skierowana do mieszkańców Gminy Rawicz - Dorosłych Dzieci Alkoholików (DDA).

Cel główny:

Celem usługi jest zwiększenie dostępu do wsparcia psychologicznego dla osób DDA tj. wychowanych bądź funkcjonujących w rodzinach gdzie obecny był/jest alkoholizm.

Celem usługi jest również dostarczenie osobie z diagnozą DDA wiedzy na temat jej specyficznych cech zachowań dotyczących kosztów emocjonalnych wywołanych obcowaniem z rodzicem uzależnionym od alkoholu. Głównym przesłaniem oferty jest zatem ukształtowanie trwałej, konstruktywnej zmiany wzorca zachowań osobistych. Ponadto celem w/w oddziaływań jest wzmocnienie prozdrowotnych postaw oraz wskazanie alternatywnych sposobów funkcjonowania - co w efekcie ma doprowadzić do uzyskania stanu trwałej poprawy jakości życia. Odbywa się to poprzez rozstanie z traumami dzieciństwa, zmianę obrazu własnej osoby oraz uporządkowanie obecnego życia.

Zakres usługi:

Usługa obejmować będzie dostosowane do indywidualnych potrzeb spotkania grupowe.

Każdorazowo, przed spotkaniem specjalista przygotowuje bezpieczną i przyjazną przestrzeń, która zachęca do swobodnej wypowiedzi. Dodatkowo, po każdym spotkaniu zobowiązany jest do uporządkowania pomieszczenia.

Usługa będzie realizowana w formie w stacjonarnej.

Usługa przewiduje cykl 12 spotkań dla 1 grupy.

Spotkania odbywać się będą 1 x w miesiącu, po 4 godziny.

Jednocześnie może funkcjonować 1 grupa.

Spotkania grupy przewidują udział **od 2 do 15 osób**.

Usługa będzie wykonywana w dni robocze (tj.: od poniedziałku do piątku), w godzinach: **od 08:00 do 22:00**.

2. Miejsce wykonywania usługi.

Usługa Grupa samopomocy dla DDA będzie realizowana w budynku Centrum Usług Społecznych w Rawiczu „**Punkt Profilaktyki i Ochrony Zdrowia Psychicznego**”, wraz z dostępem do zaplecza kuchennego i sanitarnego. Miejsce wykonywania usługi dostosowane do potrzeb osób z niepełnosprawnościami.

3. Wymogi wobec podmiotu świadczącego usługi społeczne.

Specjalista świadczący usługę:

- 1) posiada studia wyższe na kierunku psychologia;
- 2) posiada **minimum 5 letnie doświadczenie zawodowe** w zakresie prowadzenia poradnictwa dla osób uzależnionych w tym **minimum 2 letnie w zakresie grupy samopomocy dla DDA**
- 3) posiada Certyfikat Specjalisty Psychoterapii Uzależnień w zakresie samodzielnego prowadzenia psychoterapii uzależnień, zgodnie z art. 22 ust. 2a Ustawy z dnia 26 października 1982r.o wychowaniu w trzeźwości i przeciwdziałaniu alkoholizmowi

4. Działania specjalistów

- udzielanie wsparcia zakwalifikowanym do udziału w grupie mieszkańcom Gminy Rawicz;
- wykonywanie usługi zgodnie z posiadaną wiedzą psychologiczną oraz metodyką pracy z grupą;
- zapewnienie niezbędnych narzędzi i materiałów do pracy.

5. Dokumentowanie usługi.

Usługa dokumentowana będzie poprzez:

- karty pracy wykonania usługi;

- formularz potwierdzający wykonanie usługi w danym miesiącu.

6. Monitorowanie i ewaluacja.

Usługa społeczna w formie Grupy samopomocy dla DDA podlegać będzie stałemu monitoringowi rozumianemu jako systematyczne i bieżące zbieranie, analizowanie i wykorzystanie informacji dla celów prowadzenia nadzoru nad realizowaną usługą i podejmowania bieżących decyzji w zakresie organizowania usługi.

Narzędziami monitoringu będą:

- ilość osób korzystających ze wsparcia;
- ankiety oceniające usługę wypełniane przez osoby korzystające ze wsparcia (kwartalne).

Wskaźnik:

- liczba przeprowadzonych warsztatów;
- liczba osób, które wzięły udział w warsztatach.

Badania ewaluacyjne prowadzone będą na zakończenie roku kalendarzowego, wraz z przedstawieniem wyników do 31 marca następnego roku. Obejmować będą ankiety ewaluacyjne, wraz z podsumowaniem merytorycznym i statystycznym za dany rok prowadzenia usługi społecznej.

Standard wchodzi w życie z dniem 01.01.2026r.

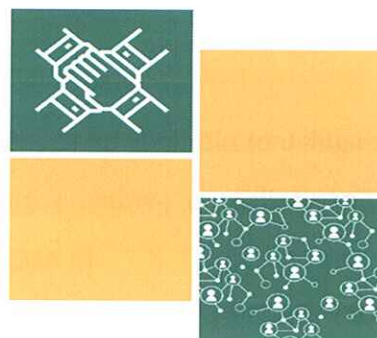
Sporządził 17.11.2025r.

Z-ca DYREKTORA
Organizator Usług Społecznych
Natalia Purgacz
Natalia Purgacz

(data i podpis Organizatora Usług Społecznych)

17.11.2025
DYREKTOR
Centrum Usług Społecznych
w Rawiczu
Władysława Czajkowska
Władysława Czajkowska

(data i podpis Dyrektora CUS)



Standardy jakości usług społecznych realizowanych w ramach Programu Usług Społecznych w Gminie Rawicz na lata 2026 - 2028

Rawicz, 2025

GRUPA SAMOPOMOCY DLA OSÓB UZALEŻNIONCH OD ALKOHOLU

1. Cele i zakres usługi.
2. Miejsce wykonywania usługi.
3. Wymogi wobec podmiotu świadczącego usługi społeczne.
4. Działania specjalistów.
5. Dokumentowanie usługi.
6. Monitorowanie i ewaluacja.

1. Cele i zakres usługi.

Grupa samopomocy dla osób uzależnionych od alkoholu to usługa społeczna z zakresu:

- promocji i ochrony zdrowia (zgodnie z ustawą o realizowaniu usług społecznych przez centrum usług społecznych z 19 lipca 2019 r.)

Jest to usługa społeczna skierowana do mieszkańców Gminy Rawicz osób dotkniętych problem uzależnienia od alkoholu.

Cel główny:

Celem usługi jest zwiększenie dostępu do wsparcia psychologicznego dla osób uzależnionych od alkoholu, pomagając im w procesie zdrowienia i utrzymaniu trzeźwości.

Zakres usługi:

Usługa obejmować będzie dostosowane do indywidualnych potrzeb spotkania grupowe.

Każdorazowo, przed spotkaniem specjalista przygotowuje bezpieczną i przyjazną przestrzeń, która zachęca do swobodnej wypowiedzi. Dodatkowo, po każdym spotkaniu zobowiązany jest do uporządkowania pomieszczenia.

Usługa będzie realizowana w formie w stacjonarnej.

Usługa przewiduje cykl 12 spotkań dla 1 grupy.

Spotkania odbywać się będą 1 x w miesiącu, po 4 godziny.

Jednocześnie może funkcjonować 1 grupa.

Spotkania grupy przewidują udział **od 2 do 15 osób**

Usługa będzie wykonywana w dni robocze (tj.: od poniedziałku do piątku), w godzinach: **od 08:00 do 22:00.**

2. Miejsce wykonywania usługi.

Usługa Grupa samopomocy dla DDA będzie realizowana w budynku Centrum Usług Społecznych w Rawiczu „Punkt Profilaktyki i Ochrony Zdrowia Psychicznego”, wraz z

dostępem do zaplecza kuchennego i sanitarnego. Miejsce wykonywania usługi dostosowane do potrzeb osób z niepełnosprawnościami.

3. Wymogi wobec podmiotu świadczącego usługi społeczne.

Specjalista świadczący usługę:

- 1) posiada studia wyższe na kierunku psychologia;
- 2) posiada **minimum 5 letnie doświadczenie zawodowe** w zakresie prowadzenia poradnictwa dla osób uzależnionych w tym minimum 2 letnie doświadczenie w prowadzeniu grupy samopomocy dla osób uzależnionych lub współuzależnionych;
- 3) posiada Certyfikat Specjalisty Psychoterapii Uzależnień w zakresie samodzielnego prowadzenia psychoterapii uzależnień, zgodnie z art. 22 ust. 2a Ustawy z dnia 26 października 1982r.o wychowaniu w trzeźwości i przeciwdziałaniu alkoholizmowi

4. Działania specjalistów

- udzielanie wsparcia zakwalifikowanym do udziału w grupie mieszkańcom Gminy Rawicz;
- wykonywanie usługi zgodnie z posiadaną wiedzą psychologiczną oraz metodyką pracy z grupą;
- zapewnienie niezbędnych narzędzi i materiałów do pracy.

5. Dokumentowanie usługi.

Usługa dokumentowana będzie poprzez:

- karty pracy wykonania usługi;
- formularz potwierdzający wykonanie usługi w danym miesiącu.

6. Monitorowanie i ewaluacja.

Usługa społeczna w formie Grupy samopomocy dla osób uzależnionych od alkoholu podlegać będzie stałemu monitoringowi rozumianemu jako systematyczne i bieżące zbieranie, analizowanie

i wykorzystanie informacji dla celów prowadzenia nadzoru nad realizowaną usługą i podejmowania bieżących decyzji w zakresie organizowania usługi.

Narzędziami monitoringu będą:

- ilość osób korzystających ze wsparcia;
- ankiety oceniające usługę wypełniane przez osoby korzystające ze wsparcia (kwartalne).

Wskaźnik:

- liczba przeprowadzonych warsztatów;
- liczba osób, które wzięły udział w warsztatach.

Badania ewaluacyjne prowadzone będą na zakończenie roku kalendarzowego, wraz z przedstawieniem wyników do 31 marca następnego roku. Obejmować będą ankiety ewaluacyjne, wraz z podsumowaniem merytorycznym i statystycznym za dany rok prowadzenia usługi społecznej.

Standard wchodzi w życie z dniem 01.01.2026r.

Z-ca DYREKTORA
Organizator Usług Społecznych

Sporządził 18.11.2025r.
Natalia Purgacz

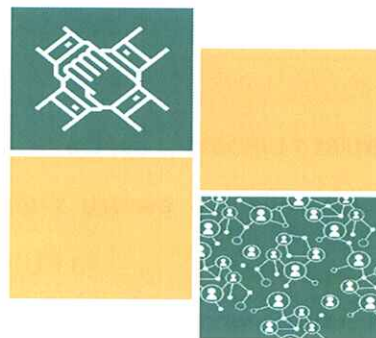
(data i podpis Organizatora Usług Społecznych)

DYREKTOR
Centrum Usług Społecznych
w Rawiczu

Władysława Czajkowska

18.11.2025

(data i podpis Dyrektora CUS)



**Standardy jakości usług społecznych
realizowanych w ramach
Programu Usług Społecznych
w Gminie Rawicz
na lata 2026 - 2028**

Rawicz, 2025

GRUPA SAMOPOMOCY DLA OFIAR PRZEMOCY

1. Cele i zakres usługi.
2. Miejsce wykonywania usługi.
3. Wymogi wobec podmiotu świadczącego usługi społeczne.
4. Działania specjalistów.
5. Dokumentowanie usługi.
6. Monitorowanie i ewaluacja.

1. Cele i zakres usługi.

Grupa samopomocy dla ofiar przemocy to usługa społeczna z zakresu:

- promocji i ochrony zdrowia (zgodnie z ustawą o realizowaniu usług społecznych przez centrum usług społecznych z 19 lipca 2019 r.)

Jest to usługa społeczna skierowana do mieszkańców Gminy Rawicz, kobiet i mężczyzn doświadczających przemocy teraz jak i w przeszłości.

Cel główny:

Celem usługi

Celem usługi jest zwiększenie dostępu mieszkańcom Gminy Rawicz, osobom doświadczającym przemocy teraz jak i w przeszłości do dobrej jakości usług społecznych. Dzięki uczestnictwu w spotkaniach grupowych poprawia się jakość ich życia oraz wzrastają ich możliwości życiowe i kompetencje w obszarze emocjonalnym i społecznym. Celem udziału w grupie jest:

- dzielenie się doświadczeniem i wsparciem emocjonalnym;
- dodawanie sobie wzajemnej odwagi w celu przezwyciężenia poczucia bezradności;
- przezwyciężanie poczucia wstydu, poczucia winy oraz budowanie siły, nadziei i poczucia wartości wśród uczestników grupy;
- walka z poczuciem osamotnienia z własnymi problemami;
- odkrywanie na nowo własnej wartości i poszanowania dla własnej osoby;
- dostarczanie motywacji i energii do działań mających na celu rozwiązanie problemu;
- zdobywanie wiedzy dotyczącej zjawiska przemocy w rodzinie
- pogłębianie wglądu u uczestników grupy oraz szukanie wspólnymi siłami rozwiązań trudnych sytuacji;

- zaspokajanie potrzeby kontaktów społecznych w grupie o wspólnych interesach, wspólnych problemach;
- zaspokajanie potrzeby akceptacji i zrozumienia ze strony innych,
- wzmacnianie poczucia własnej wartości, poczucia siły i sprawstwa.

Zakres usługi:

Usługa obejmować będzie dostosowane do indywidualnych potrzeb spotkania grupowe. Każdorazowo, przed spotkaniem specjalista przygotowuje bezpieczną i przyjazną przestrzeń, która zachęca do swobodnej wypowiedzi. Dodatkowo, po każdym spotkaniu zobowiązany jest do uporządkowania pomieszczenia.

Usługa będzie realizowana w formie w stacjonarnej.

Usługa przewiduje cykl 12 spotkań dla 1 grupy.

Spotkania odbywać się będą 1 x w miesiącu, po 3 godziny.

Jednocześnie może funkcjonować 1 grupa.

Spotkania grupy przewidują udział **od 2 do 15 osób**

Usługa będzie wykonywana w dni robocze (tj.: od poniedziałku do piątku), w godzinach: **od 08:00 do 22:00.**

2. Miejsce wykonywania usługi.

Usługa Grupa samopomocy dla ofiar przemocy będzie realizowana w budynku Centrum Usług Społecznych w Rawiczu „**Punkt Profilaktyki i Ochrony Zdrowia Psychicznego**”, wraz z dostępem do zaplecza kuchennego i sanitarnego. Miejsce wykonywania usługi dostosowane do potrzeb osób z niepełnosprawnościami.

3. Wymogi wobec podmiotu świadczącego usługi społeczne.

Specjalista świadczący usługę:

- 1) posiada studia wyższe na kierunku psychologia;

- 2) posiada minimum **5 letnie doświadczenie** zawodowe w zakresie prowadzenia konsultacji psychologicznych w tym minimum **2 letnie dla osób doznających przemocy**;
- 3) posiada Certyfikat Psychoterapeuty Polskiego Towarzystwa Psychologicznego potwierdzający tytuł specjalisty w dziedzinie psychoterapii dzieci i młodzieży w trybie określonym w rozporządzeniu Ministra Zdrowia z dnia 13 czerwca 2017r. w sprawie specjalizacji w dziedzinach mających zastosowanie w ochronie zdrowia.

4. Działania specjalistów

- udzielanie wsparcia zakwalifikowanym do udziału w grupie mieszkańcom Gminy Rawicz;
- wykonywanie usługi zgodnie z posiadaną wiedzą psychologiczną oraz metodyką pracy z grupą;
- zapewnienie niezbędnych narzędzi i materiałów do pracy.

5. Dokumentowanie usługi.

Usługa dokumentowana będzie poprzez:

- karty pracy wykonania usługi;
- formularz potwierdzający wykonanie usługi w danym miesiącu.

6. Monitorowanie i ewaluacja.

Usługa społeczna w formie Grupy samopomocy dla ofiar przemocy podlegać będzie stałemu monitoringowi rozumianemu jako systematyczne i bieżące zbieranie, analizowanie i wykorzystanie informacji dla celów prowadzenia nadzoru nad realizowaną usługą i podejmowania bieżących decyzji w zakresie organizowania usługi.

Narzędziami monitoringu będą:

- ilość osób korzystających ze wsparcia;
- ankiety oceniające usługę wypełniane przez osoby korzystające ze wsparcia (kwartalne);
- sprawozdanie roczne.

Wskaźnik:

- liczba przeprowadzonych warsztatów;
- liczba osób, które wzięły udział w warsztatach.

Badania ewaluacyjne prowadzone będą na zakończenie roku kalendarzowego, wraz z przedstawieniem wyników do 31 marca następnego roku. Obejmować będą ankiety ewaluacyjne, wraz z podsumowaniem merytorycznym i statystycznym za dany rok prowadzenia usługi społecznej.

Standard wchodzi w życie z dniem 01.01.2026r.

Z-ca DYREKTORA
Organizatora Usług Społecznych

Sporządził 17.11.2025r.
Natalia Purgacz

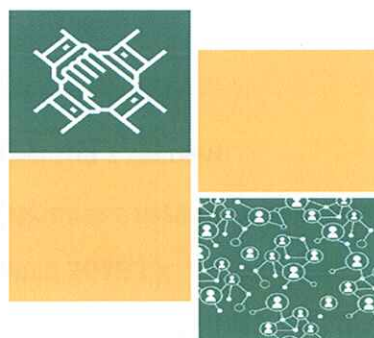
(data i podpis Organizatora Usług Społecznych)

DYREKTOR
Centrum Usług Społecznych
w Rawiczu

14.11.2025

Władysława Czajkowska

(data i podpis Dyrektora CUS)



Standardy jakości usług społecznych realizowanych w ramach Programu Usług Społecznych w Gminie Rawicz na lata 2026 - 2028

Rawicz, 2025

KLUB INTEGRACJI SPOŁECZNEJ

- 1. Cele i zakres usługi.**
- 2. Miejsce wykonywania usługi.**
- 3. Wymogi wobec podmiotu świadczącego usługi społeczne.**
- 4. Działania specjalistów.**
- 5. Dokumentowanie usługi.**
- 6. Monitorowanie i ewaluacja.**

1. Cele i zakres usługi.

Klub Integracji Społecznej to usługa społeczna z zakresu:

- reintegracji zawodowej i społecznej (zgodnie z ustawą o realizowaniu usług społecznych przez centrum usług społecznych z 19 lipca 2019 r.);
- przeciwdziałania bezrobociu (zgodnie z ustawą o realizowaniu usług społecznych przez centrum usług społecznych z 19 lipca 2019 r.).

Cel główny:

Przeciwdziałanie zjawisku bezrobocia wśród mieszkańców gminy Rawicz, ze szczególnym uwzględnieniem osób dotkniętych bądź zagrożonych problemem uzależnień w tym behawioralnych.

Cele szczegółowe:

1. Aktywizacja zawodowa i społeczna mieszkańców gminy Rawicz.
2. Wsparcie specjalistyczne mieszkańców gminy Rawicz ze szczególnym uwzględnieniem wsparcia psychologicznego.
3. Zwiększenie dostępu do doradztwa zawodowego.
4. Podniesienie kompetencji i kwalifikacji mieszkańców gminy Rawicz zakwalifikowanych do Klubu Integracji Społecznej.

Zakres usługi:

Usługa obejmować będzie:

- konsultacje indywidualne z psychologiem;
- konsultacje indywidualne z terapeutą ds. uzależnień;
- spotkania grupowe i indywidualne z doradcą zawodowym.

Usługa będzie wykonywana w dni robocze (tj.: od poniedziałku do piątku), w godzinach: **od 08:00 do 22:00.**

2. Miejsce wykonywania usługi.

Usługa Klub Integracji Społecznej będzie realizowana w budynku Centrum Usług Społecznych w Rawiczu „**Punkt Profilaktyki i Ochrony Zdrowia Psychicznego**”, wraz z dostępem do zaplecza kuchennego i sanitarnego. Miejsce wykonywania usługi dostosowane do potrzeb osób z niepełnosprawnościami.

3. Wymogi wobec podmiotu świadczącego usługi społeczne.

Specjaliści świadczący usługę:

- a) Koordynator Klubu Integracji Społecznej** w Rawiczu powinien posiadać wykształcenie wyższe preferowany kierunek pedagogika, psychologia, socjologia, praca socjalna, nauki o rodzinie oraz dysponować co najmniej **5 letnie doświadczeniem w pracy z osobami z wysokiego ryzyka socjalnego;**
- b) Psycholog psychoterapeuta:** osoba prowadząca zajęcia powinna posiadać co najmniej tytuł magistra psychologii oraz dysponować co najmniej 5 letnim doświadczeniem w udzielaniu porad psychologicznych i prowadzeniu terapii;
- c) Doradca zawodowy:** osoba prowadząca doradztwo zawodowe musi posiadać wykształcenie wyższe kierunkowe oraz dysponować co najmniej rocznym doświadczeniem zawodowym. Współpraca w tym zakresie z Powiatowym Urzędem Pracy w Rawiczu.

4. Działania specjalistów

- udzielanie wsparcia zakwalifikowanym do udziału w grupie mieszkańcom Gminy Rawicz;
- wykonywanie usługi zgodnie z posiadaną wiedzą terapeutyczną i psychologiczną oraz metodyką pracy z grupą;
- zapewnienie niezbędnych narzędzi i materiałów do pracy.

5. Dokumentowanie usługi.

Usługa dokumentowana będzie poprzez:

- karty pracy wykonania usługi;
- formularz potwierdzający wykonanie usługi w danym miesiącu.

6. Monitorowanie i ewaluacja.

Usługa społeczna w formie Klubu Integracji Społecznej podlegać będzie stałemu monitoringowi rozumianemu jako systematyczne i bieżące zbieranie, analizowanie i wykorzystanie informacji dla celów prowadzenia nadzoru nad realizowaną usługą i podejmowania bieżących decyzji w zakresie organizowania usługi.

Narzędziami monitoringu będą:

- ilość osób korzystających ze wsparcia;
- ankiety oceniające usługę wypełniane przez osoby korzystające ze wsparcia (kwartalne).

Wskaźnik:

- liczba przeprowadzonych konsultacji;
- liczba osób, które wzięły udział w konsultacjach.

Badania ewaluacyjne prowadzone będą na zakończenie roku kalendarzowego, wraz z przedstawieniem wyników do 31 marca następnego roku. Obejmować będą ankiety ewaluacyjne, wraz z podsumowaniem merytorycznym i statystycznym za dany rok prowadzenia usługi społecznej.

Standard wchodzi w życie z dniem 01.01.2026r.

Sporządził 19.11.2025r.
Z-ca DYREKTORA
Organizator Usług Społecznych
Natalia Purgacz

(data i podpis Organizatora Usług Społecznych)

19.11.2025
DYREKTOR
Centrum Usług Społecznych
w Rawiczu
Władysława Czajkowska

(data i podpis Dyrektora CUS)